

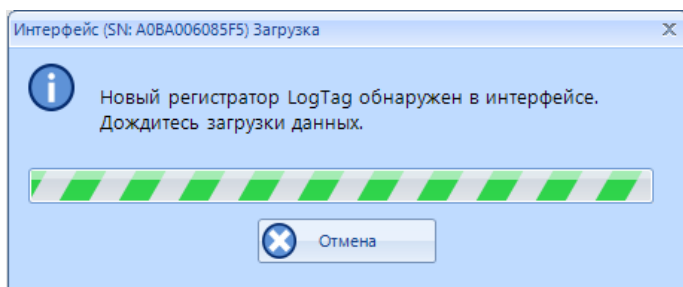
ИНСТРУКЦИЯ
ПО ПЕРЕЗАПУСКУ ТЕРМОИНДИКАТОРОВ РЕГИСТРИРУЮЩИХ (ТИ)
ЛОГТЭГ ТРИД30-7Ф/Р, ТРЕД30-16, ЮТРЕД30-16/WiFi, ЮТРИД-16, ЮХАДО-16,
ЮТРЕЛ-16Ф, ТРЕЛ30-16. (ИЗМЕРИТЕЛЕЙ-РЕГИСТРАТОРОВ ТЕМПЕРАТУРЫ)

Если в процессе мониторинга температуры или влажности сработала тревога по одному из установленных контролируемых порогов, необходимо считать показания с изделия, а затем перезапустить устройство, чтобы сбросить тревогу.

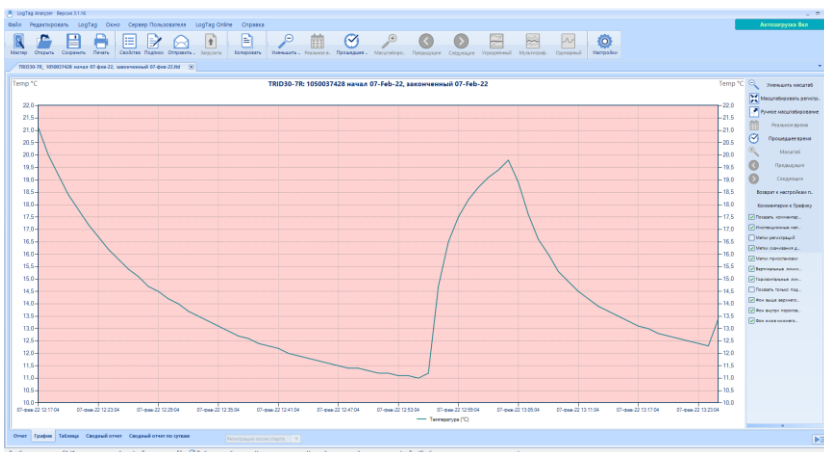
ЕСЛИ СРАБОТАЛА ТРЕВОГА
(НА ЖК-ДИСПЛЕЕ ВМЕСТО ГАЛОЧКИ – КРЕСТИК
ИЛИ ПОЯВИЛАСЬ НАДПИСЬ «ALARM» (ТРЕВОГА)
В ЗАВИСИМОСТИ ОТ МОДЕЛИ LOGTAG)



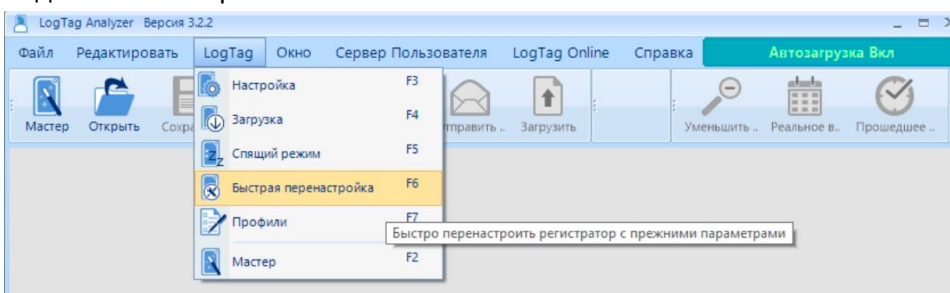
1. Запустите программное обеспечение LogTag Analyzer 3.
2. Вставьте термоиндикатор (ТИ) в гнездо интерфейса или подключите к ПК через разъем USB в зависимости от модели устройства.
3. На экране появится окно чтения и загрузки данных из термоиндикатора в ПК.



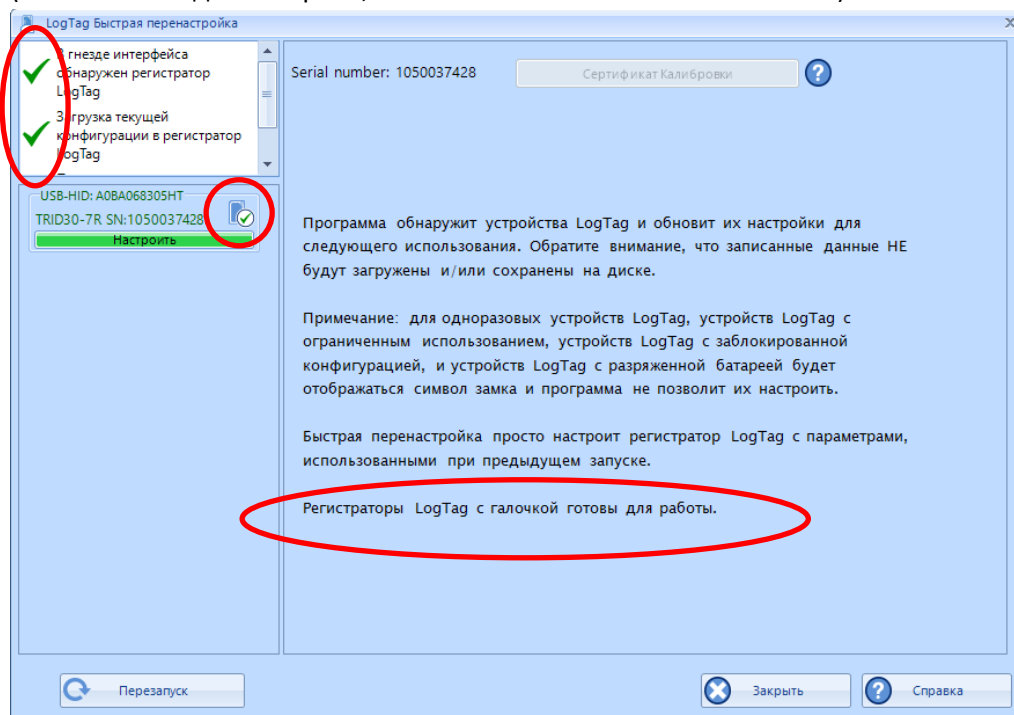
4. Если данные защищены паролем, введите требуемый пароль в соответствующем поле появившегося окна ввода пароля.
Данная операция не останавливает работу термоиндикатора и не изменяет его настройки. ТИ осуществляет только считывание записанной информации.
По окончании загрузки данных откроется окно с результатами мониторинга, хранящимися в памяти термоиндикатора.
Отчёт автоматически сохранится в сетевую папку Вашего локального ПК в формате .LTD, по умолчанию это папка: C:\Users\Admin\Documents\My LogTag Data



5. На клавиатуре нажмите клавишу F6 или выберите в верхней строке меню третью вкладку «LogTag», «Быстрая перенастройка». Данная операция сотрет записанные данные из памяти изделия и подготовит его к работе.



6. Откроется окно «LogTag Быстрая перенастройка». Если программа запросит пароль – ввести **пароль 741147**, нажать кнопку ОК. (741147 – заводской пароль, может быть изменен пользователем).



7. По окончании настройки в информационном окне появится надпись «Регистраторы LogTag с галочкой готовы для работы».
8. Термоиндикатор можно вытащить из гнезда интерфейса/отключить от USB, подключить новый и нажать кнопку «Перезапуск» для быстрой перенастройки очередного изделия.
9. **Перед укладкой термоиндикатора в контролируемый объект его необходимо «запустить».** См. инструкцию по запуску.